

# 訪日誘客施策のご提案

## 【フィリピン市場】



NIPPON DISCOVERY および NIPPON DISCOVERY のロゴはフィリピン知的財産庁 (IPOP) に登録されています。NIPPON DISCOVERY は SUNADA MATSUURA AND COMPANY, INC. (通称: SMAC、株式会社エス・エム・エイ・シー) の登録商標です。



日本のテレビ報道で映し出されることが多い下町の風景



マニラ首都圏はマニラ市+旧首都のケソン市を含む16の市とひとつの町で構成されている。

総面積 619km<sup>2</sup> 人口 13,484,462人

参考：東京都 総面積 2,194km<sup>2</sup> 人口 13,960,000人

## フィリピンの基礎知識

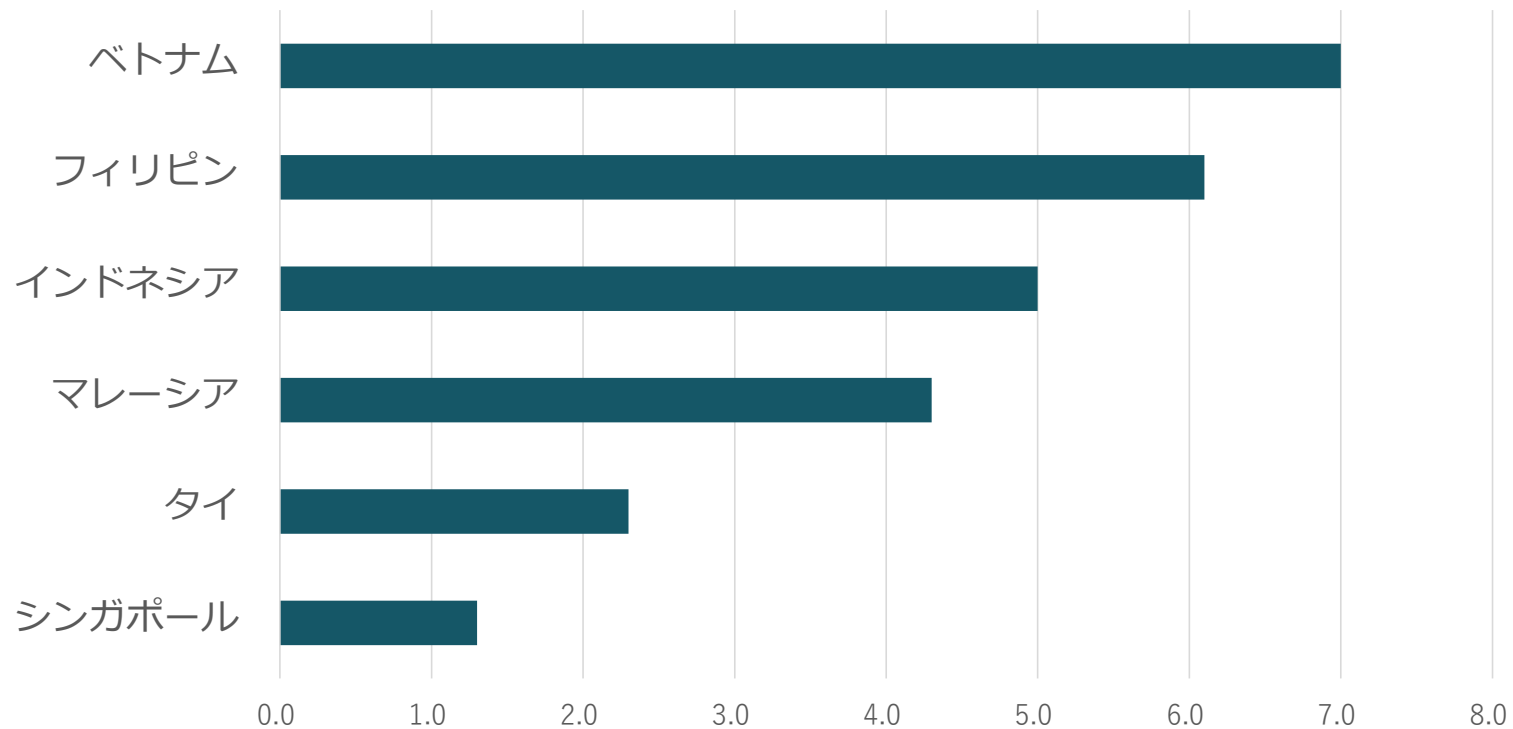


	フィリピン	日本
人口	1.081億 **	1.263億 **
総面積	300,000 km <sup>2</sup>	377,975 km <sup>2</sup>
島の数	7,641	6,852
海岸線	36,289 km	29,751 km

\*\* 2019年統計 \*\*\* 2019年値（前年比） 参考：世界銀行



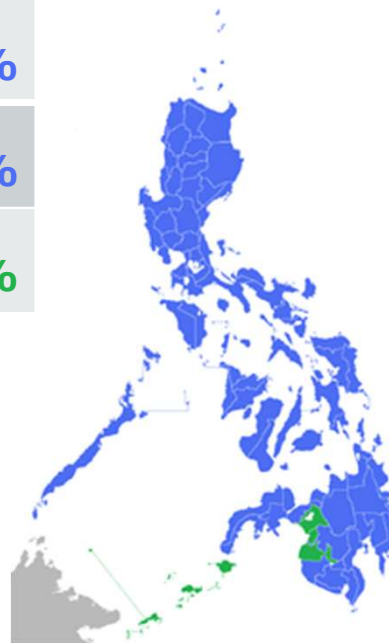
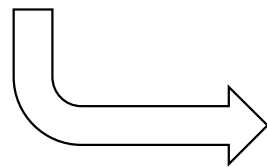
## GDP成長率（東南アジア主要国比較）



出展：世界銀行2019年値

### アジア最大のキリスト教信仰国 【人口の90%以上がキリスト教徒】

1位	カトリック	79.53%
2位	プロテスタント	9.13%
3位	ムスリム	6.01%



出典：フィリピン統計局が2015年10月に発表した2010年の調査結果から。

### アジアのアメリカ、アジアのラテンと称される。

- アメリカ文化の浸透。
- 公用語として使われている米語。
- 300年を超えるスペイン統治の歴史。
- 外来語として使われてる多くのスペイン語。
- 毎日どこかしらで行われているお祭り。



いつもつながっていたい、世界でも有数のSNS大国。

「毎日ソーシャルメディアに使われる時間」で「世界1位」。

使われているソーシャルメディア（チャットアプリを除く）

1位	Facebook	96%
2位	YouTube	95%
3位	Instagram	64%
4位	Twitter	56%



出展：ソーシャルメディア管理システムを提供している米HootSuite（フートスイート）

### フィリピンで盛んなスポーツ

- バスケットボール
- ボクシング
- ビリヤード
- ボウリング など

現在、世界中で最も知られているフィリピン人アスリートは  
史上2人目の6階級を制覇したマニー・パッキャオ。

※ 海外では8階級制覇とも紹介されている。



### バスケットボールは国民的なスポーツ



### 国際バスケットボール連盟（FIBA）

- 世界ランキング（男子）

31位	フィリピン
35位	日本

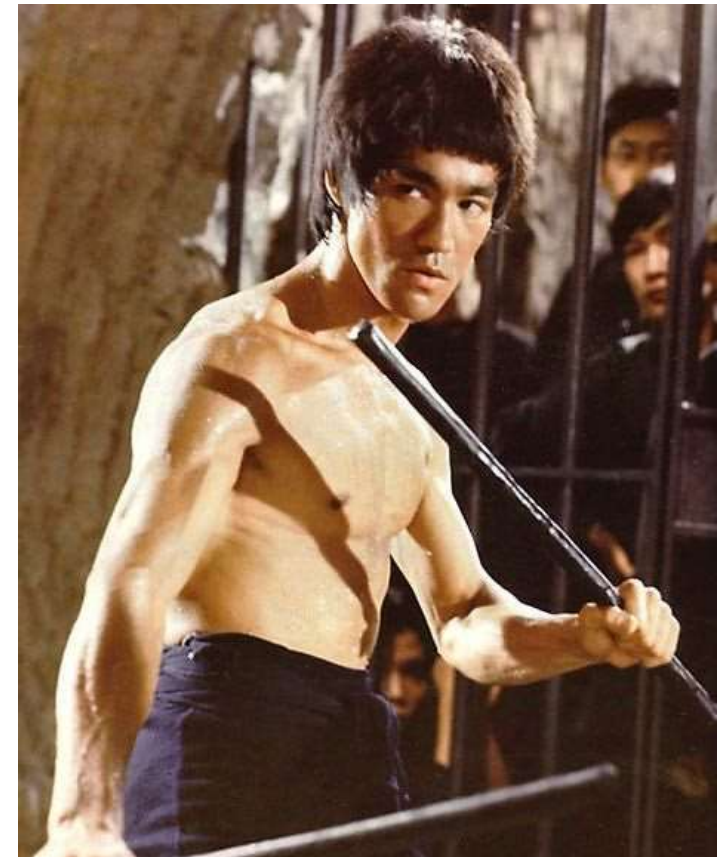
- アジア・オセアニア勢ランキング（男子）

5位	フィリピン
6位	日本

### フィリピンの意外な国技は武道

- ARNIS アーニス
- KALI カリ
- ESKRIMA エスクリマ

2009年に制定される以前はマレーシアを起源とするスポーツ、Speak Takraw（セパック・タクラウ）に似ているSIPA（シパ）だった。



## フィリピン～日本の直行便ルート（コロナ前）



成田	↔	マニラ	約4時間40分
	↔	セブ	約4時間40分
羽田	↔	マニラ	約4時間25分
関西	↔	マニラ	約4時間10分
	↔	セブ	約4時間10分
中部	↔	マニラ	約4時間10分
	↔	セブ	約4時間10分
福岡	↔	マニラ	約3時間30分
新千歳	↔	マニラ	約5時間00分



# フィリピン人の特徴



從順 ヌーモア 敬老 差別 嫉妬  
陽気 清潔 団結  
適応 見栄 張り プライド 大雑把 おもてなし  
助け 合い 友好  
祭り ツンデレ 樂觀 好き  
情熱

Made in wordcloud.jp.com

## フィリピン人の特徴



楽観的

団結・お祭好き

友好的・距離が近い

おもてなし

プライド

陽気・ユーモア

助け合い

きれい好き

嫉妬

見栄

適応

従順

絆

自己主張

大雑把

敬老

情熱的

差別

自己主張・個人主義

ツンデレ

## 在留フィリピン人数（2019年）

1.	中国	813,675
2.	韓国	446,364
3.	ベトナム	411,968
4.	<b>フィリピン</b>	<b>282,798</b>
5.	ブラジル	211,677
6.	ネパール	96,824
7.	インドネシア	66,860
8.	台湾	64,773
9.	米国	59,172
10	タイ	54,809



出典：出入国在留管理庁「在留外国人統計（旧登録外国人統計）統計表」在留外国人数

## フィリピンにつながりがある有名人



笹生優花	プロゴルファー	母親はフィリピン人	ト部功也	キックボクサー	母親はフィリピン人
山下エミリー	HKT48	母親はフィリピン人	高安晃	大相撲力士	母親はフィリピン人
渡部健人	プロ野球選手	母親はフィリピン人	ラブリ	モデル	母親はフィリピン人
アンジェラ芽衣	モデル	母親はフィリピン人	秋元才加	元 AKB48	母親はフィリピン人
木村有希 (ゆきぼよ)	モデル	母親はフィリピン人	高橋メアリージュン	モデル	母親はフィリピン人
池田エライザ	女優	母親はフィリピン人	渡部絵美	元フィギュアスケート選手	母親はフィリピン人
傳谷英里香	女優	母親はフィリピン人	Taki	FAKY	フィリピン出身
白濱亜嵐	EXILE	母親はフィリピン人	Beverly	歌手	フィリピン出身
御嶽海久司	大相撲力士	母親はフィリピン人	ルビー・モレノ	女優	フィリピン出身
山崎康晃	プロ野球選手	母親はフィリピン人	マリーン	歌手	フィリピン出身
ざわちん	タレント	母親はフィリピン人	GACKT	歌手	フィリピン在住
高橋ユウ	モデル	母親はフィリピン人			

出典：有名人データベースPASONICA JPN 各種データ フィリピン

## 訪日前の情報源 <アセアン各国比較>



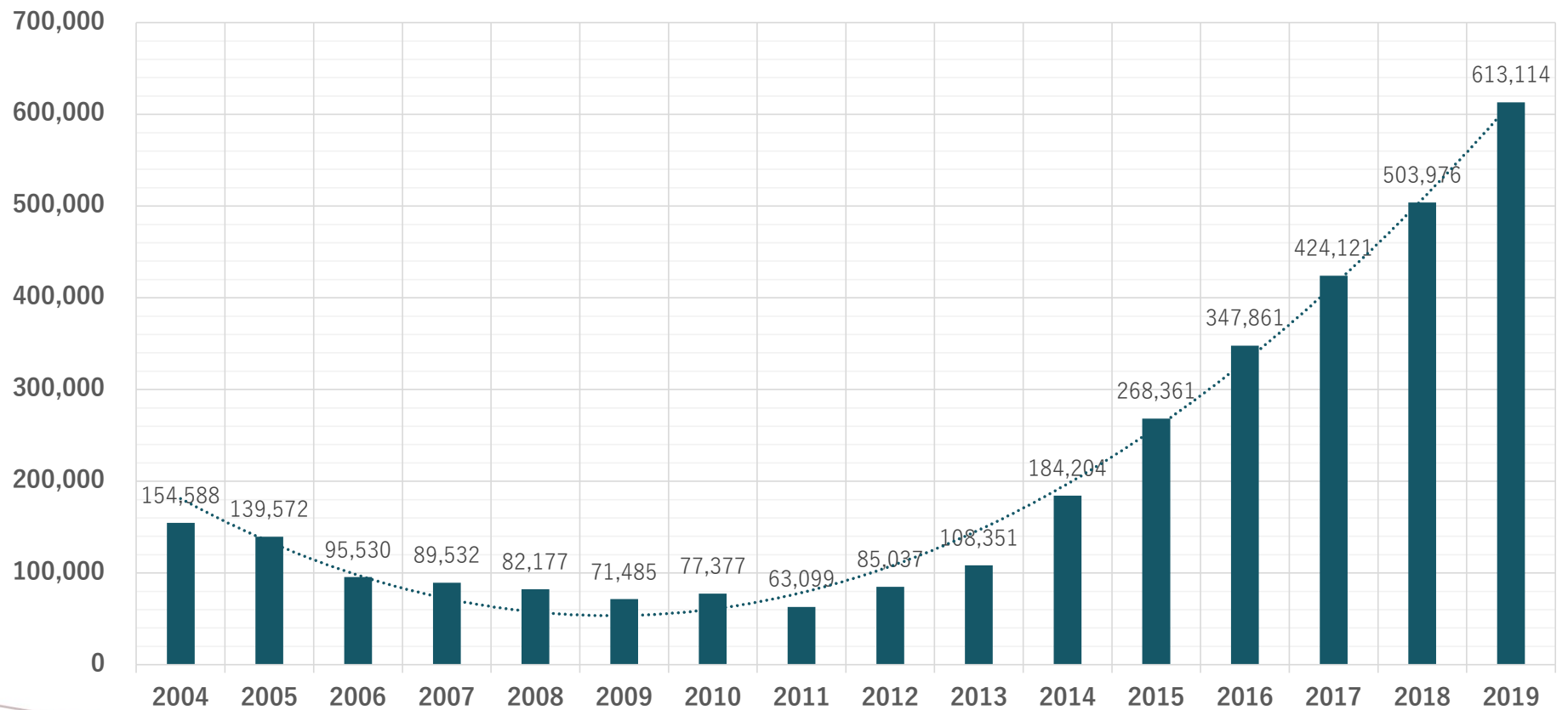
フィリピン人の主な情報源は、親族や知人など実際に訪日した人の経験話や体験談。

	フィリピン	タイ	シンガポール	マレーシア	インドネシア	ベトナム
SNS (Facebook/Twitter/微信等)	① 33.0	24.5	② 20.0	① 24.7	23.3	① 29.5
日本在住の親族・知人	② 32.4	12.7	10.9	13.3	23.1	② 25.8
自国の親族・知人	③ 30.0	② 19.9	16.3	③ 23.2	③ 27.4	20.4
動画サイト (YouTube/土豆網等)	④ 26.0	① 21.3	③ 19.7	② 23.6	② 30.5	11.5
個人のブログ	⑤ 21.3	18.2	17.1	22.7	24.3	7.5
口コミサイト (トリップアドバイザー等)	⑥ 20.6	18.9	① 36.4	22.2	① 31.1	8.5
宿泊施設ホームページ	16.8	12.4	16.5	19.4	15.3	13.7
旅行会社ホームページ	13.5	17.4	8.4	13.8	17.2	③ 22.9
航空会社ホームページ	10.7	11.2	11.6	12.6	12.7	6.6
旅行ガイドブック	10.3	9.1	8.1	10.5	14.1	17.1
宿泊予約サイト	8.7	14.9	9.1	8.4	10.6	4.6
日本政府観光局ホームページ	8.6	③ 19.6	13.3	13.3	20.6	8.5

複数回答。数字は選択率。

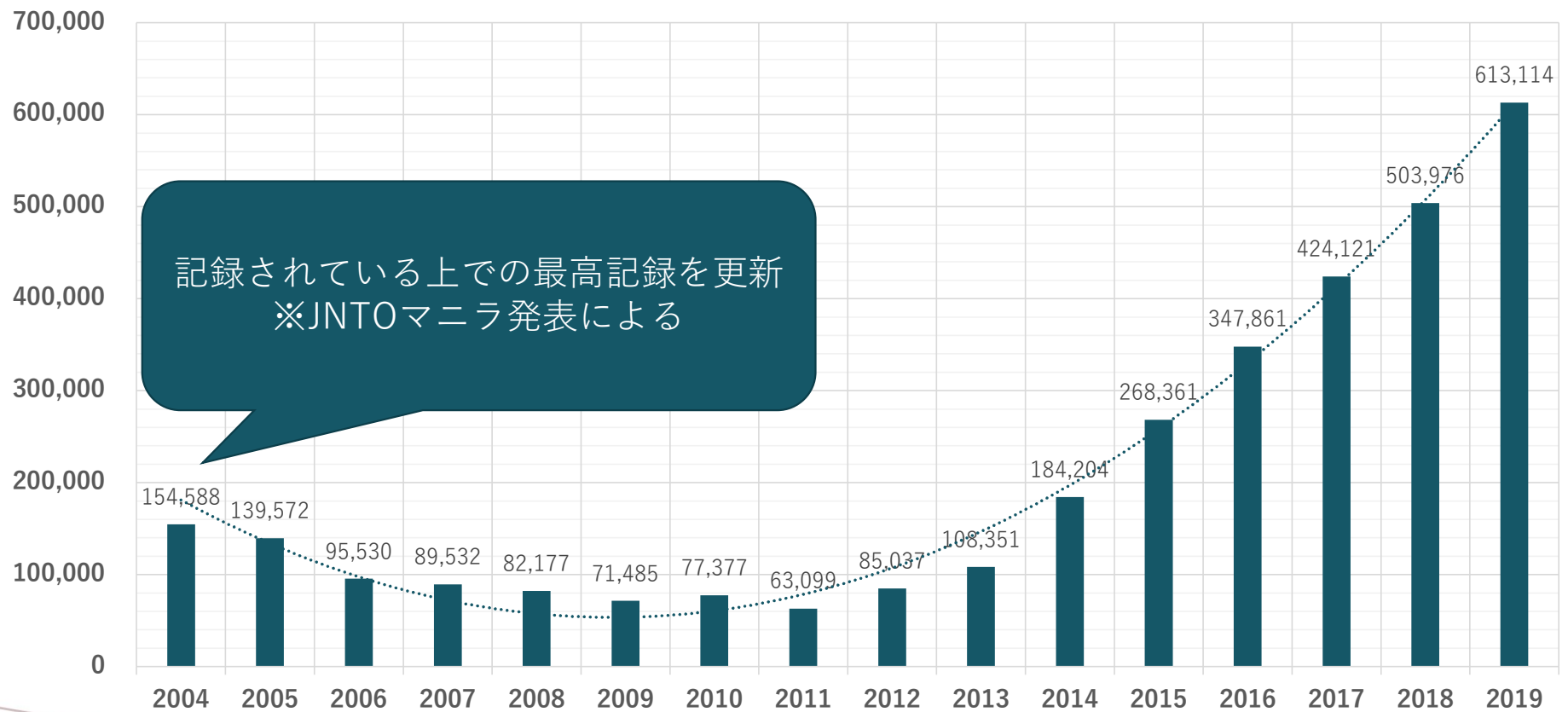
出典：観光庁「訪日外国人消費動向調査 2019年年間値の推計 集計結果 訪日旅行に関する意識」

## 訪日フィリピン人の推移



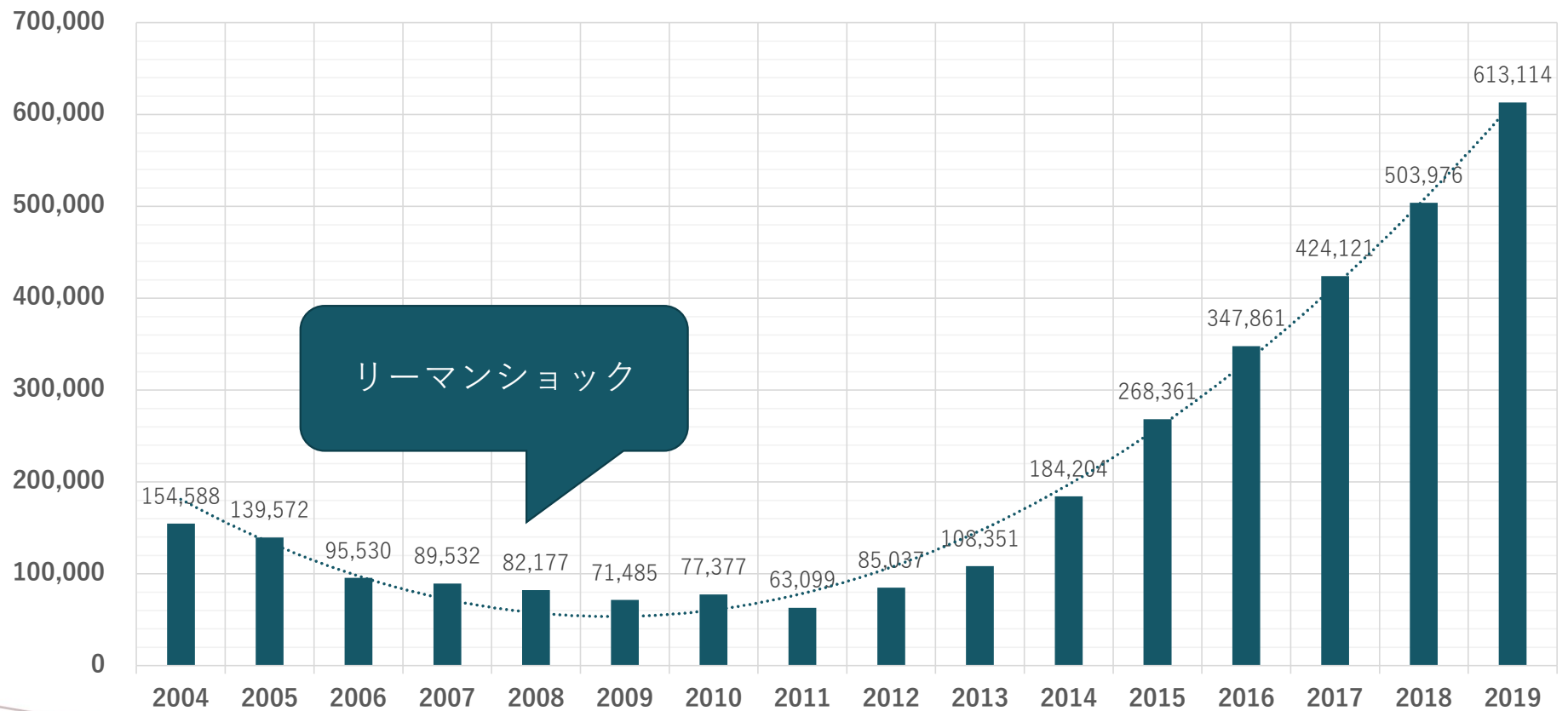
出典：観光庁「訪日外客数（総数）」

## 訪日フィリピン人の推移



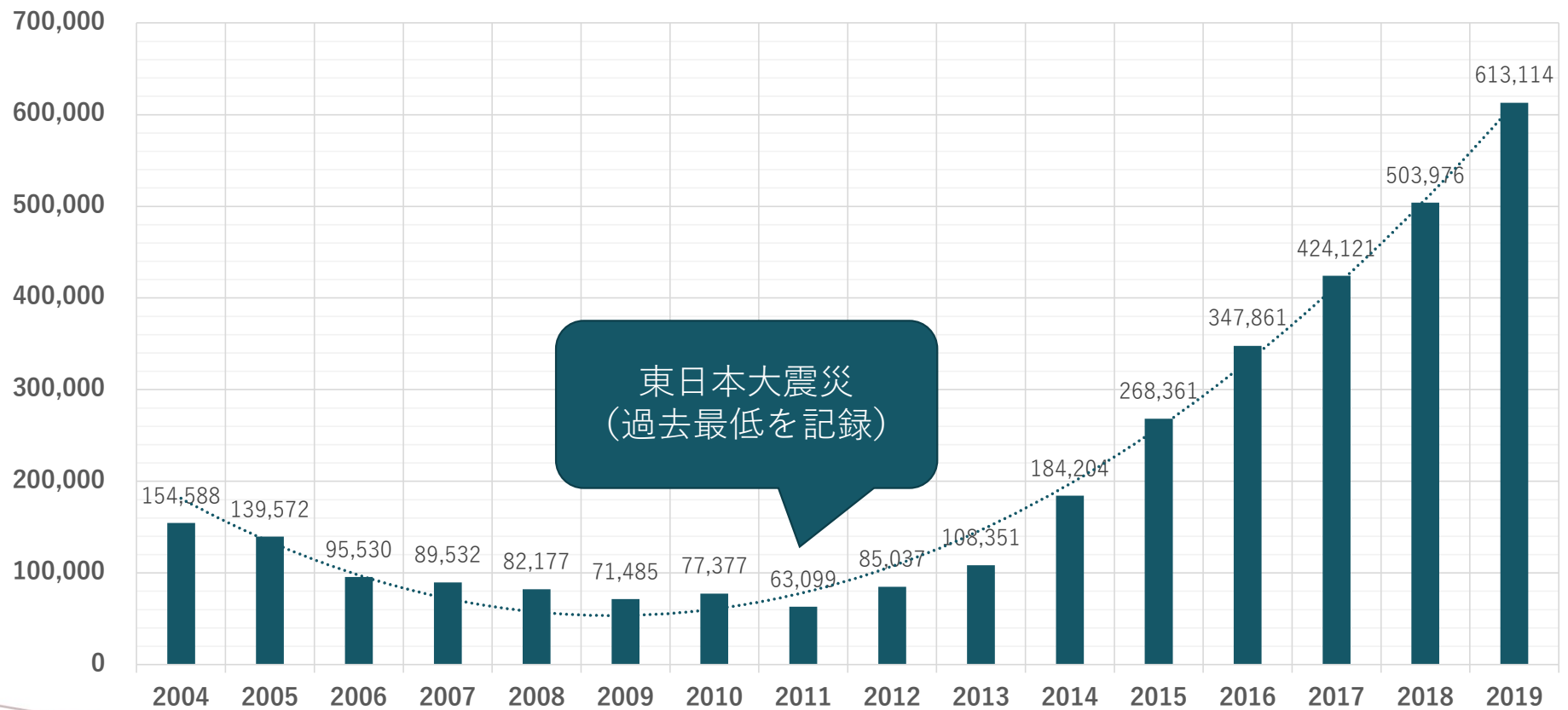
出典：観光庁「訪日外客数（総数）」

## 訪日フィリピン人の推移



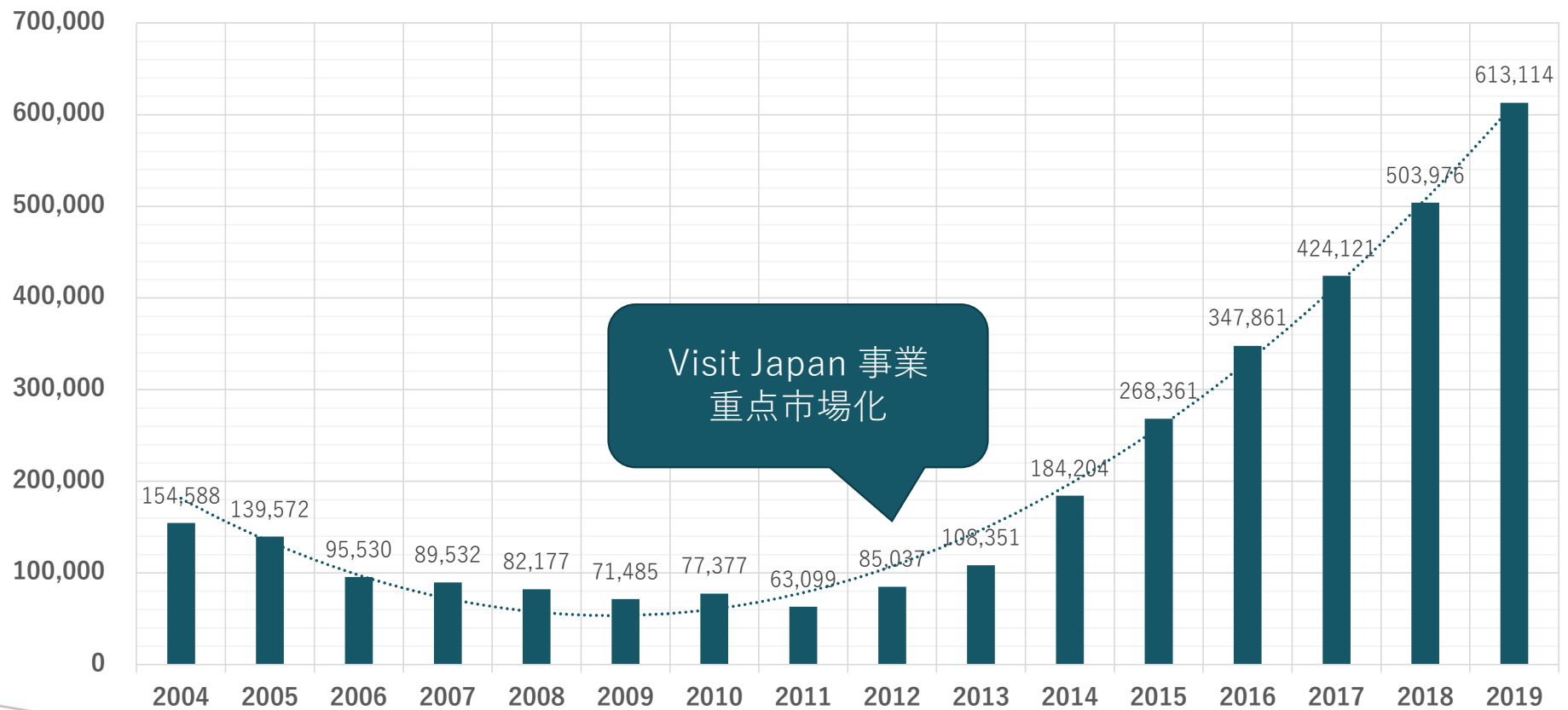
出典：観光庁「訪日外客数（総数）」

## 訪日フィリピン人の推移



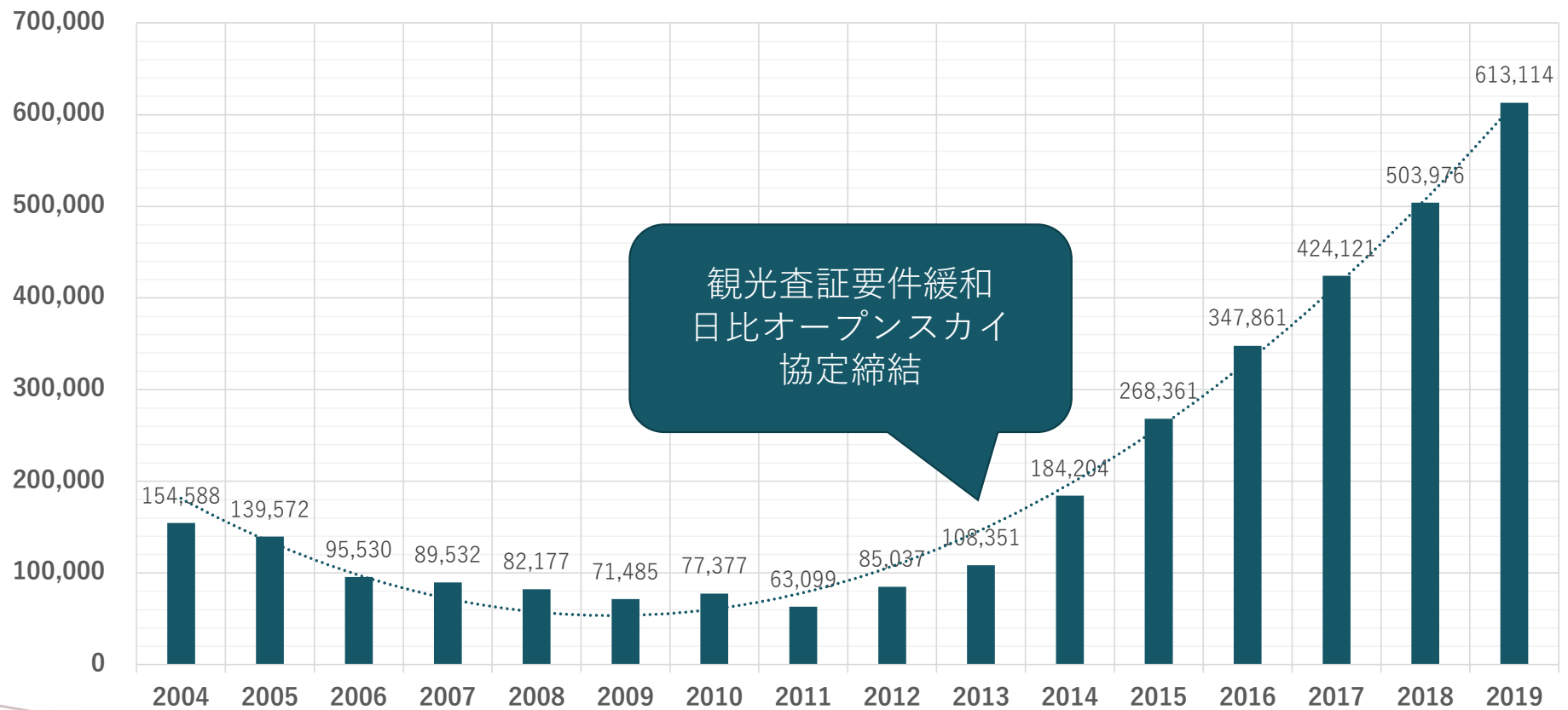
出典：観光庁「訪日外客数（総数）」

## 訪日フィリピン人の推移



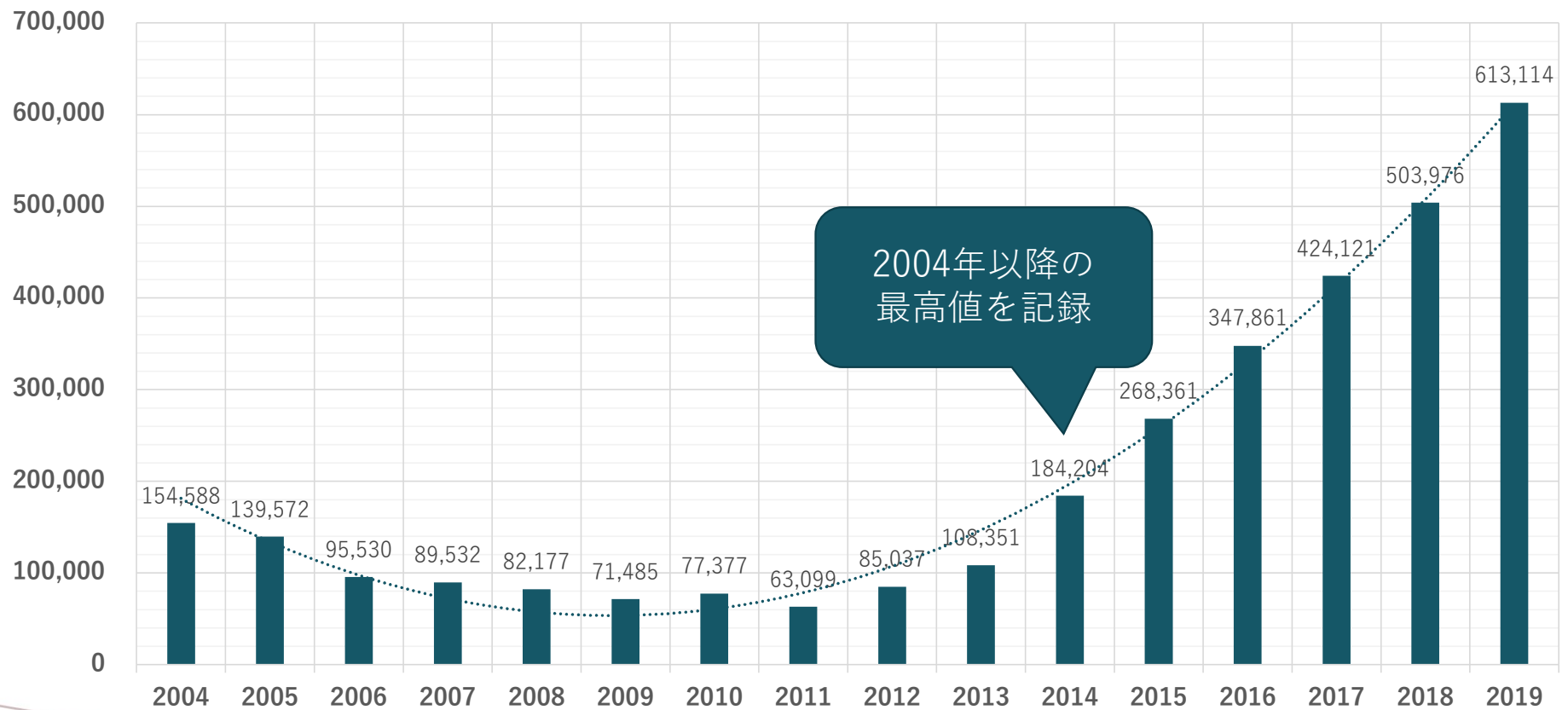
出典：観光庁「訪日外客数（総数）」

## 訪日フィリピン人の推移



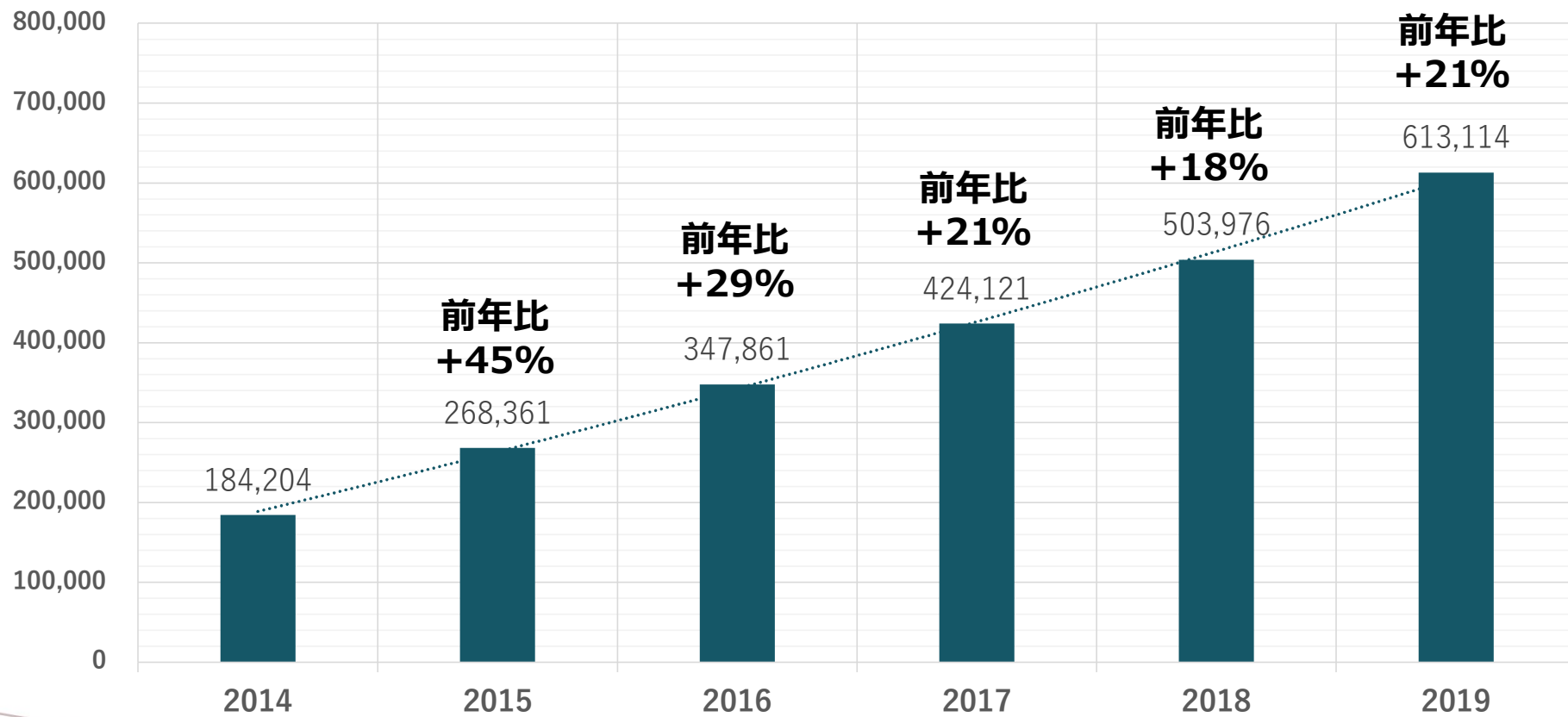
出典：観光庁「訪日外客数（総数）」

## 訪日フィリピン人の推移



出典：観光庁「訪日外客数（総数）」

## 訪日フィリピン人の推移



出典：観光庁「訪日外客数（総数）」

### 2019年訪日外客数TOP10



1.	中国	9,594,394
2.	韓国	5,584,597
3.	台湾	4,890,602
4.	香港	2,290,792
5.	米国	1,723,861
6.	タイ	1,318,977
7.	オーストラリア	621,771
8.	フィリピン	<b>613,114</b>
9.	マレーシア	501,592
10.	ベトナム	495,051

出典：観光庁「訪日外客数（総数）」

## フィリピンの親日度

1.	タイ	98.3%
1.	台湾	98.3%
3.	ベトナム	98.0%
4.	<b>フィリピン</b>	<b>96.7%</b>
4.	マレーシア	96.7%
6.	香港	95.7%
7.	シンガポール	93.7%
8.	インドネシア	92.7%
9.	インド	90.3%
10.	イタリア	89.3%



出典：世界の国の親日度ランキングTOP20【電通・2019発表】

## 訪日フィリピン人の都道府県別宿泊数



1.	東京都	455,300
2.	大阪府	296,080
3.	北海道	90,770
4.	千葉県	77,870
4.	京都府	44,370
6.	愛知県	44,080
7.	福岡県	39,760
8.	神奈川県	26,500
9.	長崎県	6,890
10.	兵庫県	6,820
11.	沖縄県	6,090

### 地方分散化が課題（JNTO）

関東と関西にまだ大きく偏り（全体のおよそ60%+）。

国際空港所在地によっても偏りあり。

地域（管轄運輸局）でも偏りあり。

出典：観光庁「宿泊旅行統計調査 平成31年1月～令和元年12月 集計結果」

※太字はフィリピンへの定期便が就航している航空会社が離発着する空港所在地。

## 訪日フィリピン人の都道府県別宿泊数 <管轄運輸局別>



関東運輸局 合計 573,320 全国第1位	<b>1. 東京都</b>	<b>455,300</b>
	<b>2. 千葉県</b>	<b>77,870</b>
	<b>3. 神奈川県</b>	26,500
	<b>4. 山梨県</b>	4,440
	<b>5. 栃木県</b>	3,820
	<b>6. 埼玉県</b>	2,000
	<b>7. 茨城県</b>	1,830
	<b>8. 群馬県</b>	1,560

※太字はフィリピンへの定期便が就航している航空会社が離発着する空港所在地。

## 訪日フィリピン人の都道府県別宿泊数 <管轄運輸局別>



近畿運輸局 合計 349,860 全国第2位	<b>1. 大阪府</b>	<b>296,080</b>
	2. 京都	44,370
	3. 兵庫県	6,820
	4. 奈良県	1,200
	5. 滋賀県	830
	6. 和歌山県	570

※太字はフィリピンへの定期便が就航している航空会社が離発着する空港所在地。

## 訪日フィリピン人の都道府県別宿泊数 <管轄運輸局別>



中部運輸局	<b>1. 愛知県</b>	<b>44,080</b>
	2. 静岡県	5,580
	3. 岐阜県	3,220
	3. 三重県	3,220
	5. 福井県	470
合計	56,570	
全国第3位		

※太字はフィリピンへの定期便が就航している航空会社が離発着する空港所在地。

## 訪日フィリピン人の都道府県別宿泊数 <管轄運輸局別>



九州運輸局 合計 56,180 全国第4位	<b>1. 福岡県</b>	<b>39,760</b>
	2. 長崎県	6,890
	3. 大分県	3,700
	4. 熊本県	3,400
	5. 佐賀県	1,030
	6. 鹿児島県	970
	7. 宮崎県	430

※太字はフィリピンへの定期便が就航している航空会社が離発着する空港所在地。

## 訪日フィリピン人の都道府県別宿泊数 <管轄運輸局別>



北陸信越運輸局

合計 14,110

全国第5位

1.	長野県	6,010
2.	富山県	4,040
3.	石川県	2,410
4.	新潟県	1,640

※太字はフィリピンへの定期便が就航している航空会社が離発着する空港所在地。

## 訪日フィリピン人の都道府県別宿泊数 <管轄運輸局別>



中国運輸局 合計 9,220 全国第6位	<b>1.</b> 広島県	5,890
	<b>2.</b> 岡山県	1,620
	<b>3.</b> 山口県	910
	<b>4.</b> 島根県	470
	<b>5.</b> 鳥取県	330

※太字はフィリピンへの定期便が就航している航空会社が離発着する空港所在地。

## 訪日フィリピン人の都道府県別宿泊数 <管轄運輸局別>



東北運輸局 合計 8,010 全国第7位	<b>1.</b> 宮城県	3,040
	<b>2.</b> 福島県	1,340
	<b>3.</b> 青森県	1,170
	<b>4.</b> 秋田県	1,000
	<b>5.</b> 岩手県	870
	<b>6.</b> 山形県	590

※太字はフィリピンへの定期便が就航している航空会社が離発着する空港所在地。

## 訪日フィリピン人の都道府県別宿泊数 <管轄運輸局別>



四国運輸局	<b>1.</b>	香川県	1,230
	<b>2.</b>	愛媛県	720
	<b>3.</b>	高知県	170
	<b>4.</b>	徳島県	120
合計		2,230	
全国第8位			

※太字はフィリピンへの定期便が就航している航空会社が離発着する空港所在地。

## 1人一回あたりの旅行消費単価【観光・レジャー目的】



1.(6)	中国	¥ 182,541
2.(7)	シンガポール	176,808
3.(12)	インド	136,650
4.(13)	香港	135,849
5.(14)	インドネシア	121,740
6.(15)	マレーシア	111,050
7.(16)	<b>フィリピン</b>	<b>106,726</b>
8.(17)	タイ	104,070
9.(18)	ベトナム	92,144
10.(19)	台湾	88,000

全体よりアジアを抜粋。() は世界順位。

### 東南アジア ランキング

- 1位 シンガポール
- 2位 インドネシア
- 3位 マレーシア
- 4位 フィリピン**
- 5位 タイ
- 6位 ベトナム

出典：観光庁「訪日外国人消費動向調査」2019

## 会社概要



### 運営母体

和名（通称） 株式会社エス・エム・エイ・シー  
英名（登記） Sunada Matsuura and Company (SmaC), Inc.  
創設 フィリピン証券取引委員会 2014年10月



### 訪日インバウンド事業の登録商標

英名（登記） Nippon Discovery  
和名（通称） ニッポンディスカバリー  
登記 フィリピン知的財産庁 2021年



## 代表紹介



松浦篤志	1968年	長野県塩尻市で出生
まつうらあつし	1971年	初めてフィリピンの地を踏む
	1984年	マニラインターナショナルスクール卒
	1989年	上智大学外国語学部英語学科中退
	1991年	マニラで初めて起業
	1995年	ボラカイ島のリゾート運営に参画
	1996年	フィリピンの日系企業として初のウェブサイトを構築
	1998年	日本社製パソコンのフィリピン正規代理店
	1999年	現地日系企業に対し2000年問題の対策を提供
	2013年	ダバオ市でオンライン英会話学校の立ち上げに参画
	2014年	マニラでラーメン店の開業に参画
	2014年	訪日インバウンド事業の立ち上げ
	2018年	JTBフィリピンの外部取締役就任



## PRイベント・インバウンドセミナー・商談会の支援実績



関西広域連合 2015年

長野県 2015年

2016年

2017年

愛知県一宮市 2016年

佐賀県 2016年

2018年

2019年

2020年

長崎県 2018年



## PRイベント・インバウンドセミナー・商談会の支援実績



### 2020年に開催された佐賀県のPRセミナー



<https://www.nippondiscovery.com> では映像も観れます。

## PRイベント・インバウンドセミナー・商談会の支援実績



### 2020年に開催された佐賀県のPRイベント



<https://www.nippondiscovery.com> では映像も観れます。

2019/02/11 (月)

## 佐賀県知事が魅力PR、県舞台の映画公開で

佐賀県の山口祥義知事は8～9日、訪問先のフィリピンで県の魅力をPRした。山口氏が同国を訪れたのは初めて。佐賀が主要なロケ地となったフィリピン映画「Hanggang Kailan? (いつまで?)」の公開に合わせ、観光名所や特産品をトップセールスした。



佐賀県の山口知事(左)がフィリピンを初訪問し、県の魅力を発信した=8日、首都圏マカティ市(NNA撮影)

8日夜には、マニラ首都圏マカティ市の在フィリピン日本大使公邸でPRレセプションを催した。ドミンゲス財務相夫妻をはじめとする現地関係者約150人を前に、山口氏は「フィリピン人観光客が好きになる『インスタ映え』する名所がたくさんある」とアピールした。

同日には、ドミンゲス氏に県親善観光大使の委嘱状を手渡した。ドミンゲス氏は「昨年に佐賀を訪れ、とてもいい思い出となった。家族や知人にも旅行先として勧めている」と話した。

【記事】NNA ASIA  
アジア経済ニュース  
2019年2月11日

## フィリピンの2大旅行博

- Travel Tour Expo  
トラベル・ツアー・エキスポ  
毎年2月開催
- Travel Madness Expo  
トラベル・マッドネス・エキスポ  
毎年7月開催



SMX Convention Center  
(SM Mall of Asia Complex)

マニラ首都圏の湾岸に位置する。  
国内外から300社以上が出展参加。  
週末3日間の開催で合計10万人以上を動員。

【写真】いつも賑わうJNTOのJAPAN共同出展エリア

## 旅行博・商談会などへの出展参加支援



- 申請代行
- ホテル予約
- 配車
- 通訳（翻訳）／司会者
- ブース準備（施工／印刷など）
- ブース運営（司会／通訳／スタッフ／物品レンタル）



【写真】 Travel Tour Expo 2019の出展ブース

各旅行事業者やJNTOマニラ事務所が開催するセミナーや商談会も随時予定されています。

## デジタル・インフルエンサー招聘実績



佐賀県

2019年

2018年

長野県

2019年

日光（東武鉄道）

2019年

中部山岳広域観光推進協議会

2017年



【写真】長野県2017年

## デジタル・インフルエンサー招聘実績



北國新聞 2/20 TUE (日本気象協会登録) 購読のお申し込み みんな よむよ サイト内検索 検索 富山新聞  
HOKKOKU SHIMBUN 加賀 能登 0120-367-464 | ご購読申込 | 試し読み | お支払い方法の変更 |

地域 石川のニュース 富山のニュース 北陸の経済 今日社説 コラム時鐘 今日の運勢 地鳴り投稿 いしかわの歳時記

全国 ニュース速報 主要ニュース 政治 経済 社会 国際 スポーツ 暮らし マーケット速報



チューリップを楽しむ参加者 = 砺波市のチューリップ四季彩館

### 富山観光の魅力紹介 ベトナム、フィリピンから5社

2017/06/21 01:53

県などで作る中部山岳広域観光推進協議会は20日、フィリピンのメディアとベトナムの旅行会社を対象とした招聘（しょうへい）事業を実施し、チューリップ四季彩館などを通じて富山観光の魅力を伝えた。

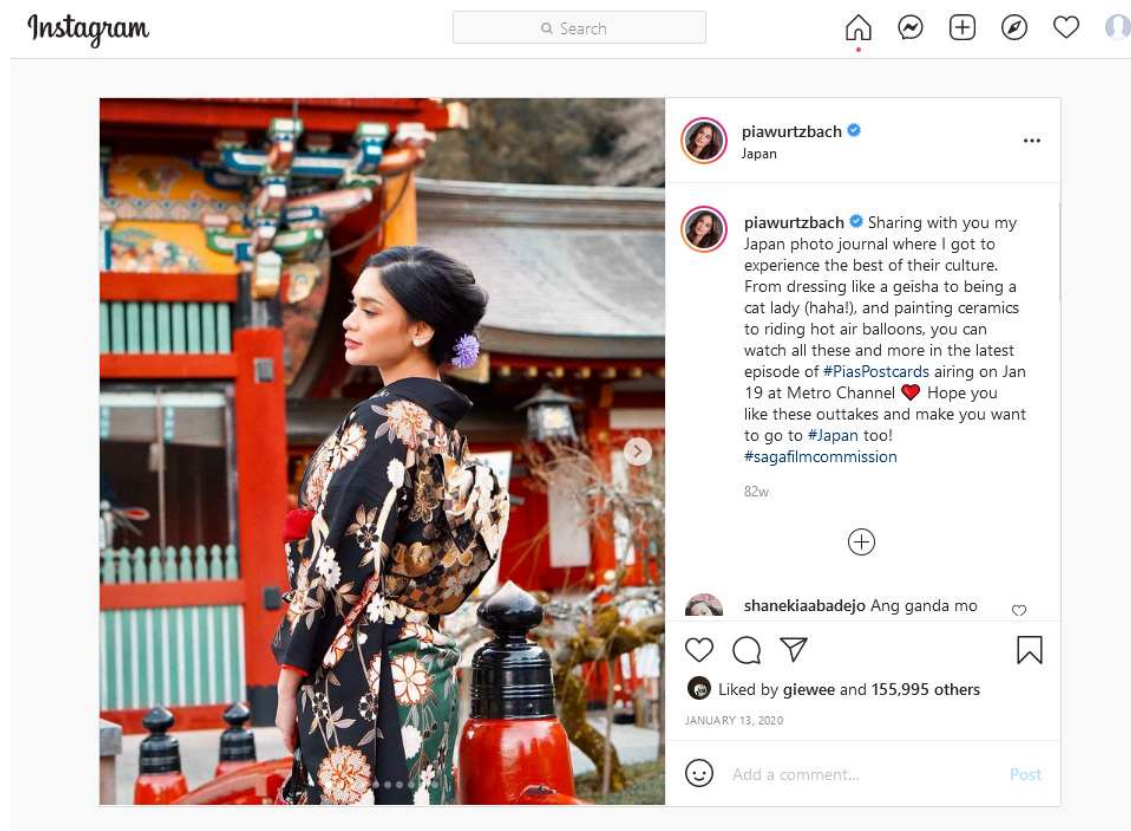
5社5人が参加し、四季彩館では多彩なチューリップを眺めた。庄川遊覧船にも乗船した。21日には黒部峡谷鉄道や富岩運河環水公園、22日には立山黒部アルペンルートを訪ねる。

事業は協議会のほか、北陸信越運輸局や岐阜県も加わり、広域観光周遊ルートを定着させるため企画された。

【記事】北陸新聞

2017年6月21日

## デジタル・インフルエンサー招聘実績



【Instagram】 Pia Wurtzbach

## 映画／TVロケ地誘致支援実績



4月20日 (水)
今日の天気予報 
電子版会員
紙面を見る
記事デー

[トップ](#)
[佐賀](#)
[全国・世界](#)
[文化・芸能](#)
[特集・連載・オピニオン](#)
[サガン鳥栖](#)
[写真](#)

現在位置: [トップ](#) » [佐賀ニュース](#) » [まちの話題](#) » [フィリピン映画、初の県内ロケ](#)

[シェア](#) 121
 [ツイート](#)
[G+](#) 0
 [B!](#)
印刷

### フィリピン映画、初の県内ロケ

唐津城や有田で撮影

2016年04月09日 09時54分

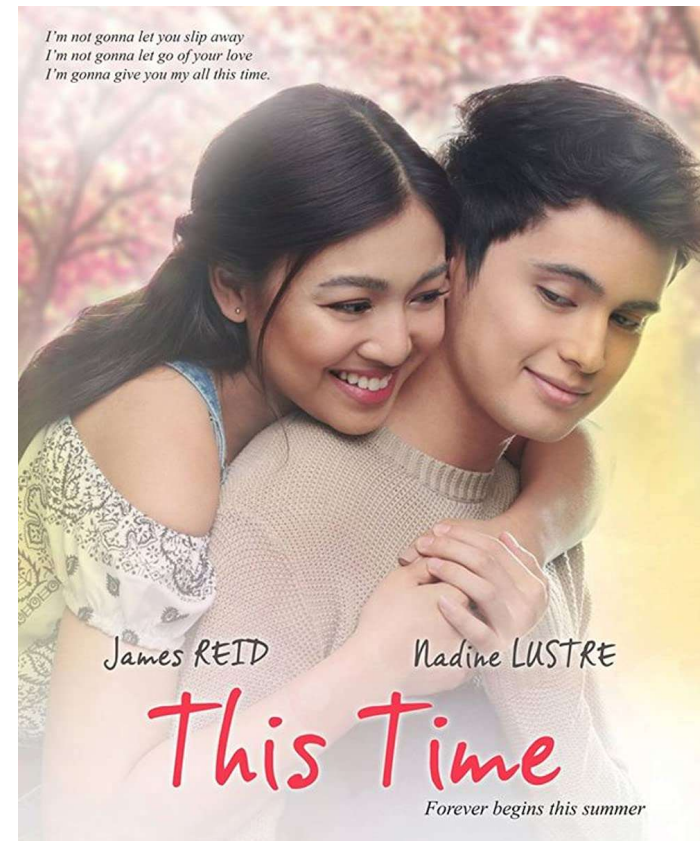


フィリピン映画「This Time」の撮影。唐津湾をバックに、ベンチに座って愛を語る主演の2人＝唐津城

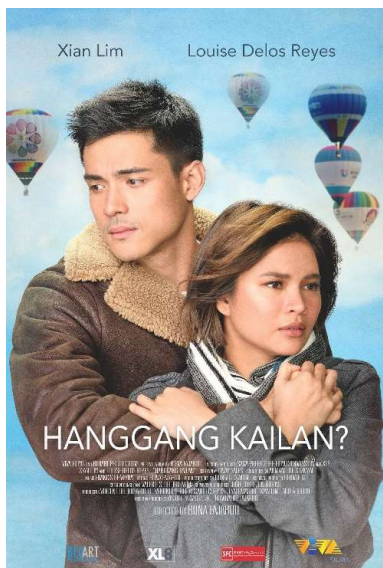
映画を通じて海外からの観光客増につなげる県フィルムコミッションが、フィリピンの映画ロケを誘致した。同国のロケは初めてで、スタッフは5日から県内で順調に撮影を進めている。8日は唐津城での撮影が報道陣に公開された。

ロケは映画「This Time」(ディスタイム)で、幼少時から親友だった若い男女のロマンチックコメディ。21歳のアパ(女性)は焼き物など芸術を学ぶために佐賀県に留学していた。一方、祖父の初恋の人探しに同行し、3年前に渡米していた青年コービーも佐賀へ。2人は再会し、恋に

落ちていく。



佐賀県フィルムコミッションのレップとして数々の映画やテレビ番組の誘致に成功



## 受賞歴（佐賀フィルムコミッション）



2019年

第5回 ジャパン・フィルムコミッション（JFC）アワード  
優秀賞

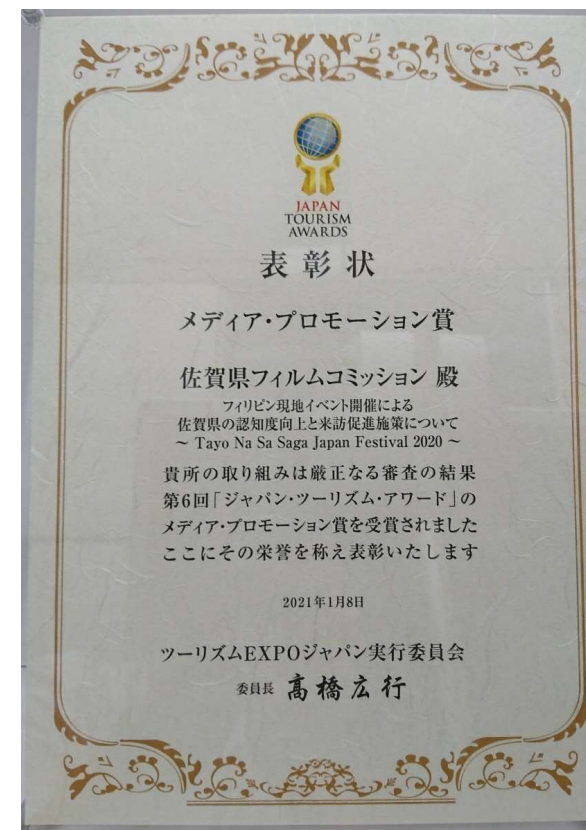
2019年

第5回

ジャパン・ツーリズム・アワード  
入選（国内・訪日領域 地域部門）

2020年

第6回 ジャパン・ツーリズム・アワード  
メディア・プロモーション賞



### 西内まりや姉・西内ひろがフィリピン映画祭で最優秀女優賞にノミネート



2020年12月15日 16時08分



西内ひろ

女優でモデルの西内ひろ（31）が、フィリピンで高評価を受けている。先日行われた映画祭「Pista ng Pelikulang Pilipino」（PPP）で最優秀女優賞にノミネートされた。

西内まりやの姉のひろは、フィリピン観光親善大使に選ばれるなど、同国との縁は深い。昨年、フィリピンと佐賀県で撮影された映画「KINTSUGI」にヒロインとして出演し、その演技が遠く離れた異国の地で話題となっている。

映画は壊れた陶磁器を修復する「金継（きんつぎ）」をテーマにしたもので、佐賀県フィルムコミッションが誘致して、同地で撮影することになった。ひろはフィリピン実力ナンバー1俳優と評されるジェイ・シー・サントスと共演し、ラブストーリーを演じた。

惜しくも大賞獲得はならなかったが、今後の海外進出に大きな弾みをつけた。

【記事】東スポWeb

## 関係各社の受賞歴



**メトロマニラ映画祭2020**

**SEIYO MASUNAGA (増永成遥)**

**映画 : The Missing**

**最優秀子役賞受賞**

## 支援業務一覧



### SNSアカウントの運用代行

< フィリピンに特化 >



### インフルエンサー招聘

< フィリピンの口コミ社会を活用 >



### フォーカス・グループ

< フィリピン全国対応 >



### ヒアリング・アンケート調査

< フィリピンの旅行代理店が対象 >



### セミナー・商談会の開催・運営

< B to B 事業者対象 >



### 旅行博や商談会への出展・参加

< フィリピン全国対応 >



### 翻訳（ローカライズ）

< インバウンド対策に欠かせません >



### イベントの開催・運営

< B to C 一般のお客様が対象 >



### オンライン・印刷広告

< 効果的な広告媒体をご提案 >

## その他の支援業務



フィリピン起業サポート	フィリピン法律相談	ITサポート	日英言語サポート
市場調査	契約書作成アドバイス	多言語ウェブサイト制作	日本語・英語翻訳
事務所・社宅手配	定款作成アドバイス	多言語ウェブサイト運用	英文校正
各種許認可申請	一般法律アドバイス	ウェブサイトの多言語化	
財務・会計	会社法アドバイス	多言語SNS運営管理	
生活関連アドバイス	労働法アドバイス		